



WERKbedrijf

Basisset Regionale Arbeidsmarktinformatie

juni 2010

Arbeidsmarktregio Drechtsteden



Contactpersonen:

Naam

Ton van Mastrigt
Lia van der Sman
Jacqueline Toxopeus

E-mail

Ton.vanMastrigt@uwv.nl
Lia.vanderSman@uwv.nl
Jacqueline.Toxopeus@uwv.nl

Telefoon

0165 78 1327
06 3333 3296
06 5471 6653

Inhoudsopgave

INLEIDING	3
1 ARBEIDSMARKTONTWIKKELINGEN IN DE REGIO	4
1.1 IN VOGELVLUCHT	4
1.2 AANBODZIJDE.....	6
Stand- en stroomcijfers	6
Leeftijd.....	6
Opleidingsniveau.....	7
Duur niet-werkend	8
Beroep	8
1.3 VRAAGZIJDE	10
Stand- en stroomcijfers	10
Bedrijfstak	10
Beroepsniveau.....	11
1.4 VRAAG EN AANBOD VERGELEKEN.....	13
De 25 beroepen waar de meeste NWW werk in zoeken	13
De 25 meest gevraagde beroepen door werkgevers	14
Inzicht in krapte en ruimte op de arbeidsmarkt.....	15
2 ARBEIDSMARKTONTWIKKELINGEN IN NEDERLAND	16
2.1 AANBODZIJDE VAN DE ARBEIDSMARKT	16
Stand- en stroomcijfers	16
2.2 VRAAGZIJDE	17
Stand- en stroomcijfers	17
3 AANBODCIJFERS OP LOKAAL NIVEAU	18
Standcijfers niet-werkende werkzoekenden	18
Werkzoekenden naar leeftijd en duur niet-werkend	19

Colofon

De Basisset Regionale Arbeidsmarktinformatie is een uitgave van de afdeling Arbeidsmarktinformatie van UWV WERKbedrijf. Aan het eind van elke maand publiceren wij een actuele basisset voor 30 arbeidsmarktregio's op www.werk.nl/arbeidsmarktinformatie. Voor vragen, suggesties kunt u mailen of bellen met de regionale adviseur(s) arbeidsmarktinformatie die op de voorkant van deze basisset staan vermeld.

De gegevens in deze basisset zijn afkomstig uit de registratiesystemen van UWV WERKbedrijf. Het geheel of gedeeltelijk overnemen van informatie is toegestaan met bronvermelding (bron: UWV WERKbedrijf).

Versie 1.0

Inleiding

Meer zicht op de regionale arbeidsmarkt

Regionale arbeidsmarktinformatie is belangrijk voor de ontwikkeling van goed regionaal arbeidsmarktbeleid. UWV WERKbedrijf levert arbeidsmarktinformatie op basis van de eigen bestanden van werkzoekenden en vacatures, maar ook gecombineerd met informatie van anderen. De behoefte aan arbeidsmarktinformatie is zeer divers, afhankelijk van het doel van de gebruiker. Daarom biedt UWV WERKbedrijf haar arbeidsmarktinformatie ook langs verschillende wegen en via verschillende producten aan. Eén daarvan is deze Basisset Regionale Arbeidsmarktinformatie.

Snel beeld

Hoe sneller en minder voorspelbaar de economie en de arbeidsmarkt veranderen, hoe belangrijker het is om snel en actueel geïnformeerd te worden over ontwikkelingen op de arbeidsmarkt. Binnen vier weken na elke kalendermaand wordt een nieuwe basisset gepubliceerd op www.werk.nl. De basisset geeft de actuele stand van vraag en aanbod op de regionale arbeidsmarkt. Maar ook de stijging of daling in de afgelopen twaalf maanden. Confrontatie van vraag en aanbod geeft een indicatie van de krapte of ruimte op de arbeidsmarkt.

Voor professionals

De basisset is vooral bedoeld voor mensen die de regionale arbeidsmarkt als werkveld hebben. Dat varieert van bestuurders, beleidsmakers, managers en onderzoekers tot mensen in de uitvoering van arbeidsbemiddeling en re-integratie.

Per arbeidsmarktregio

De basisset biedt informatie op het niveau van de arbeidsmarktregio's. Nederland is verdeeld in 30 arbeidsmarktregio's. Bij de start van UWV WERKbedrijf is die indeling afgesproken in overleg met het ministerie van SZW en met de Vereniging van Nederlandse gemeenten (VNG).

Ter vergelijking staat ook de landelijke ontwikkeling van werkzoekenden en vacatures in de basisset. Door de uniforme opzet zijn arbeidsmarktregio's bovendien gemakkelijk met elkaar te vergelijken.

Meer informatie

Deze basisset biedt een eerste oriëntatie op de stand van de arbeidsmarkt. Op www.werk.nl/arbeidsmarktinformatie staat alle arbeidsmarktinformatie van UWV WERKbedrijf bij elkaar.

1 Arbeidsmarktontwikkelingen in de regio

In dit hoofdstuk staat de arbeidsmarktregio Drechtsteden centraal. Deze omvat de volgende vestigingen van UWV WERKbedrijf:

Dordrecht

Regio Gorinchem

Hieronder staan eerst "in vogelvlucht" de belangrijkste ontwikkelingen op de arbeidsmarkt samengevat. In de volgende paragrafen staan die ontwikkelingen uitgewerkt in grafieken en cijfers, onderscheiden naar het aanbod (de werkzoekenden) op de arbeidsmarkt en naar de vraag (de vacatures). Het hoofdstuk sluit af met een overzicht van de discrepantie tussen vraag en aanbod.

* In verband met privacy worden cellen met een waarde kleiner dan 10 weergegeven met een sterretje.

1.1 In vogelvlucht

Ontwikkeling werkloosheid in de regio Drechtsteden

Het aantal niet werkende werkzoekenden is eind juni 2010 ten opzichte van de maand mei 2010 afgenomen met 251 personen (-2,8 %). In absolute zin daalde de werkloosheid het meest in Dordrecht (-63), Gorinchem (-51), Zwijndrecht (-40), Sliedrecht (-26) en Papendrecht (-23). In 6 gemeenten nam het aantal werklozen met maximaal 3 personen toe. De werkloosheid in het Drechtstedengebied is hiermee in de maand juni 2010 op 8.749 gekomen. In procenten van de beroepsbevolking bedraagt het werkloosheidspercentage 4,1%.

Vergeleken met een jaar geleden is het aantal werklozen in het Drechtstedengebied met 14% toegenomen (+1.074). In alle gemeenten is de werkloosheid ten opzichte van 2009 toegenomen. De procentueel grootste stijging is terug te vinden in de gemeenten Alblisserdam (+33,2%), gevolgd Hendrik-Ido-Ambacht (+27,2%) en Nieuw-Lekkerland (+25,6%). Een toename van 15 tot 20% heeft plaats gevonden in de gemeenten Hardinxveld-Giessendam, Werkendam, Zwijndrecht, Dordrecht en Aalburg. De toename bedroeg tussen de 10 en 15% in Zederik, Liesveld, Woudrichem, Graafstroom en Gorinchem.

De toename van de werkloosheid is in 1 jaar tijd aanzienlijk minder dan gemiddeld in Sliedrecht (+8,1%) en Papendrecht (+5,2%), terwijl in Leerdam (+0,7%), Lingewaal (+0,6%) en Giessenlanden (0%) de toename zelfs minder dan 1% bedraagt.

De tabellen met gemeentelijke werkloosheidscijfers (tabellen 3.1 en 3.2) treft u aan in Hoofdstuk 3 van deze basisset (laatste pagina's)

In Dordrecht is de werkloosheid het hoogst. In deze gemeente staat uitgedrukt in een percentage van de beroepsbevolking 5,9% geregistreerd als werkloos, gevolgd door de gemeenten Gorinchem (5,8%) en Alblisserdam met 5,4%. Zwijndrecht kent een werkloosheidspercentage van 4% en Papendrecht van 3,3%. Het landelijk gemiddelde ligt op 6,4%.

In de regio Drechtsteden concentreert de werkloosheid zich met name op ouderen (4.075 personen; aandeel 47%), laag opgeleiden (4.620 personen; 53% aandeel) en werklozen die langer dan 6 maanden staan geregistreerd (4.984 personen; 57% aandeel) terwijl de instroom van nieuwe werklozen procentueel het hoogst ligt onder personen in de leeftijd van 27-45 jaar en personen met een mbo-opleiding of hoger. In de regio Drechtsteden staan met een aandeel van 49% 4.256 vrouwen geregistreerd als werkloos.

Ten opzichte van juni 2009 is de jeugdwerkloosheid toegenomen met 23 jongeren (+2%). Eind juni 2010 bedraagt het aantal werkloze jongeren in de arbeidsmarktregio Drechtsteden 1.109 personen. Het betreft 546 vrouwen, 534 jongeren in de leeftijd van 16-23 jaar en 575 van 23 jaar en ouder. Exact 724 jongeren hebben een opleiding op VMBO-niveau of lager en 385 hebben een opleidingsniveau op MBO of hoger gevolgd. 976 jongeren hebben een werkloosheidsduur korter dan 1 jaar.

Een uitgebreide tabel met maandelijkse informatie over jeugdwerkloosheid per gemeente staat vermeld in de zogenaamde snelinformatie die u kunt opvragen bij de vestigingsmanager van uw Werkplein.

Openstaande vacatures

In de maand juni 2010 is in vergelijking met de voorafgaande maand sprake van een toename van het aantal openstaande vacatures bij UWV WERKbedrijf met 53% (521).

Van de 1.505 momenteel openstaande vacatures zijn er 765 afkomstig van de zakelijke dienstverlening (met name uitzendbureaus); 123 vacatures zijn afkomstig uit de sector handel, 205 uit het onderwijs, 73 uit de gezondheids- en welzijnzorg, 115 uit de sector overige dienstverlening en 82 uit de industrie.

Eind juni 2010 heeft 26% van de bij UWV WERKbedrijf openstaande vacatures betrekking op personeel in de technische en industrieberoepen, 25% in de economisch-administratieve beroepen en 12% in de verzorgende en dienstverlenende beroepen.

9% van de openstaande vraag (130 vacatures) heeft betrekking op elementaire beroepen, 35% op lagere beroepen (523 vacatures), 50% op middelbare beroepen (754 vacatures) en 6% op hogere beroepen (97 vacatures).

Vergeleken met een jaar geleden is het aantal openstaande vacatures met 74% toegenomen (+640). In absolute zin steeg het aantal openstaande vacatures voor de economisch-administratieve beroepen het meest (+240), gevolgd door agrarische beroepen (+113) en openbare orde en veiligheidsberoepen (+79).

Krapte-indicator

Als gevolg van een toename van het aantal kortdurend werklozen en daling van de openstaande vraag vindt er sinds 2009 een verruiming plaats van de arbeidsmarkt in het Drechtsteden gebied. Inmiddels geeft de krapte-indicator, die de verhouding tussen het aantal openstaande vacatures en het aantal direct inzetbare werkzoekenden weergeeft, de waarde zeer ruim aan. Dit betekent dat de krapte op de arbeidsmarkt omgeslagen in een overschot. Er is alleen nog sprake van krapte op de arbeidsmarkt in de beroepen:

Aspirant politieagenten, soldaten en beveiligingshulpkrachten, Politieagenten, onderofficieren en beveiligingsemployés, Productieplanners, Apothekersassistenten en medisch laboranten, Agrarische arbeiders, Aannemers en installateurs, Assembleurs, Monteurs, Brandweerlieden en Rijnstructureurs.

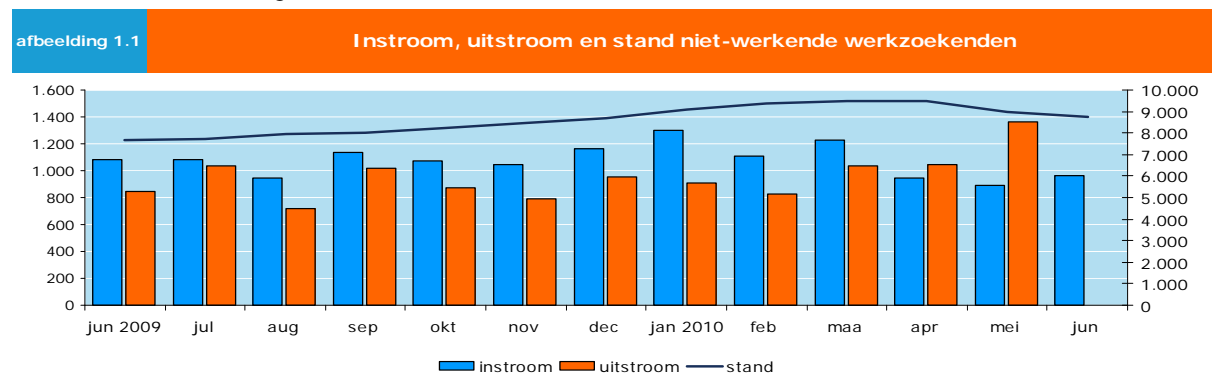
Zie verder einde Hoofdstuk 1, tabel 1.11 voor een uitgebreid overzicht van ruime en krappe beroepen

1.2 Aanbodzijde

Het aantal niet-werkende werkzoekenden (NWW¹) ingeschreven bij UWV WERKbedrijf laat een belangrijk deel van het aanbod op de regionale arbeidsmarkt zien. Het aantal NWW aan het eind van de maand is een standcijfer, een momentopname. Veranderingen in de stand zijn het resultaat van in- en uitstroom van niet-werkende werkzoekenden. Die stroomcijfers geven de dynamiek op de arbeidsmarkt weer.

Verbijzondering naar leeftijd, opleidingsniveau en duur niet-werkend geeft meer inzicht in het bestand niet-werkende werkzoekenden. Bijvoorbeeld hoe sterk de groep jongeren in het bestand groeit, hoe groot het aantal laag opgeleiden in het bestand is of hoe de verhouding is tussen mensen die al langer of pas sinds kort hun baan hebben verloren.

Stand- en stroomcijfers



tabel 1.1 Instroom, uitstroom en stand niet-werkende werkzoekenden

	jun 2009	jul	aug	sep	okt	nov	dec	jan 2010	feb	maa	apr	mei	jun
stand einde maand	7.675	7.715	7.950	8.038	8.263	8.465	8.667	9.063	9.358	9.513	9.480	9.000	8.749
instroom	1.085	1.081	947	1.138	1.075	1.047	1.167	1.303	1.110	1.223	944	887	965
uitstroom	850	1.040	718	1.014	877	793	951	912	825	1.037	1.049	1.361	-

NB: Uitstroomcijfers worden met een maand vertraging gepubliceerd. De reden hiervoor is dat werkzoekenden die zich binnen een maand opnieuw inschrijven, niet tot de uitstroom worden gerekend.

De kolommen in bovenstaande grafiek laten de in- en uitstroom van niet-werkende werkzoekenden zien. De aantallen zijn links in de grafiek af te lezen. De donkerblauwe lijn geeft de stand van het NWW-bestand aan het eind van elke maand weer. De bijbehorende schaal staat rechts in de grafiek.

Leeftijd

Eind juni 2010 is 47% van de NWW 45 jaar of ouder, terwijl 13% jonger dan 27 jaar is.

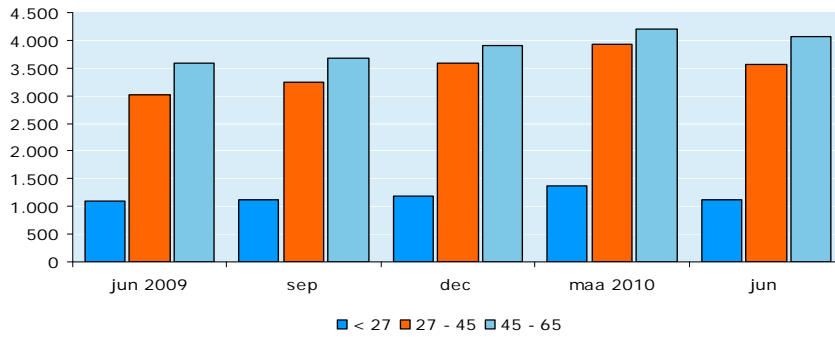
De groep ouderen (45+) vormt de grootste groep in het bestand. Vergeleken met de groep jongeren is de dynamiek van in- en uitstroom bij ouderen laag. Dat betekent dat ouderen minder snel niet-werkend worden, maar als ze het zijn, komen ze gemiddeld ook minder gemakkelijk weer aan het werk. De dynamiek onder jongeren is groter dan onder ouderen. Dat komt voor een deel doordat ze, meer dan ouderen, op basis van tijdelijke contracten werken.

Het aantal jongeren in het NWW-bestand is een onderschatting van de werkelijke jeugdwerkloosheid, omdat werkzoekende jongeren die geen recht op een uitkering hebben niet verplicht zijn om zich in te schrijven bij UWV WERKbedrijf.

¹ Een niet-werkende werkzoekende (NWW) is een bij UWV ingeschreven werkzoekende zonder werk of minder dan 12 uur per week werkzaam.

afbeelding 1.2

NWW naar leeftijd



tabel 1.2

NWW naar leeftijd

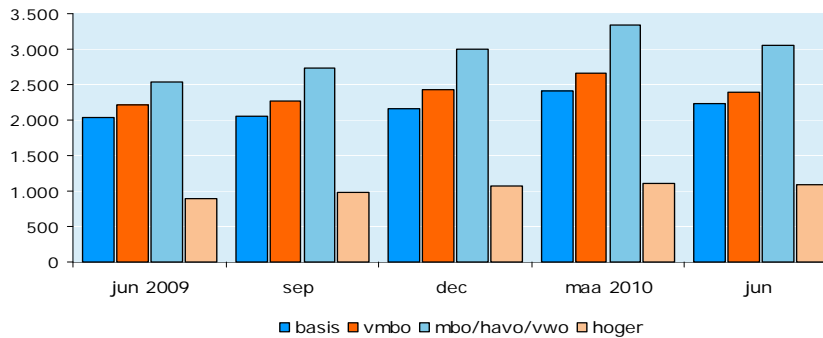
	jun 2009	sep	dec	maa 2010	jun
15 - 27 jaar	1.086	1.121	1.183	1.368	1.109
27 - 45 jaar	3.011	3.241	3.587	3.933	3.565
45 - 65 jaar	3.578	3.676	3.897	4.212	4.075

Opleidingsniveau

Ultimo juni 2010 heeft bij benadering 53% van de NWW geen startkwalificatie. Dat is het aandeel van de groep met basisonderwijs of VMBO als hoogste afgeronde opleiding in het totale bestand niet-werkende werkzoekenden.

afbeelding 1.3

NWW naar opleidingsniveau



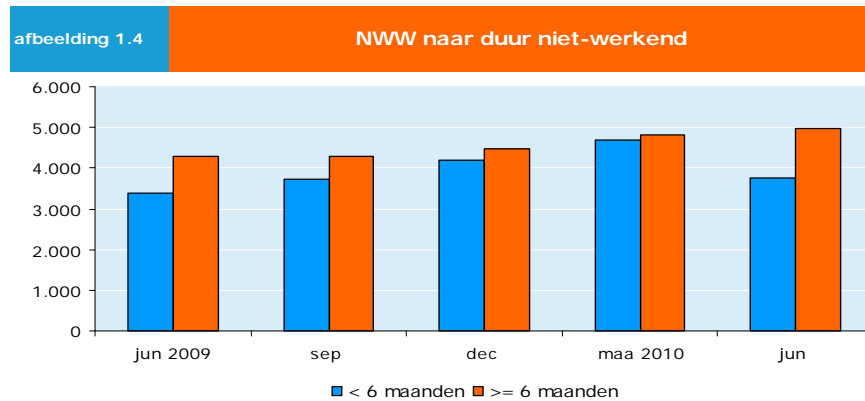
tabel 1.3

NWW naar opleidingsniveau

	jun 2009	sep	dec	maa 2010	jun
basis	2.027	2.049	2.156	2.409	2.227
vmbo	2.217	2.271	2.430	2.669	2.393
mbo/havo/vwo	2.530	2.726	2.998	3.332	3.046
hoger	893	982	1.074	1.103	1.083

Duur niet-werkend

Eind juni 2010 had 57% van de NWW een grote(re) afstand tot de arbeidsmarkt. Dat is hier het aandeel van mensen die zes maanden of langer niet-werkend zijn in het totale NWW-bestand. In het algemeen geldt namelijk dat hoe langer mensen niet werken, hoe lastiger het wordt om weer werk te vinden. Daarmee is de duur niet-werkend een goede indicatie voor de afstand tot de arbeidsmarkt.

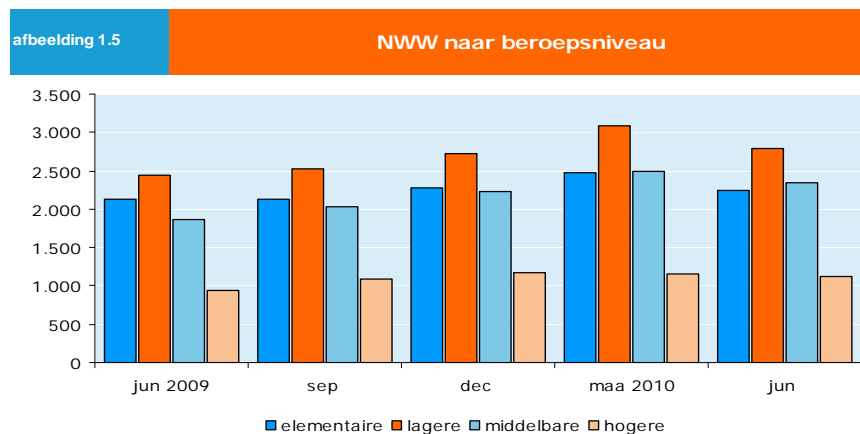


tabel 1.4 NWW naar duur niet-werkend

	jun 2009	sep	dec	maa 2010	jun
< 6 maanden	3.388	3.737	4.194	4.692	3.765
>= 6 maanden	4.287	4.301	4.473	4.821	4.984

Beroep

Eind juni 2010 zocht 31% van de NWW werk in de technische en industrieberoepen, 25% in de economische en administratieve beroepen en 20% in de verzorgende en dienstverlenende beroepen.



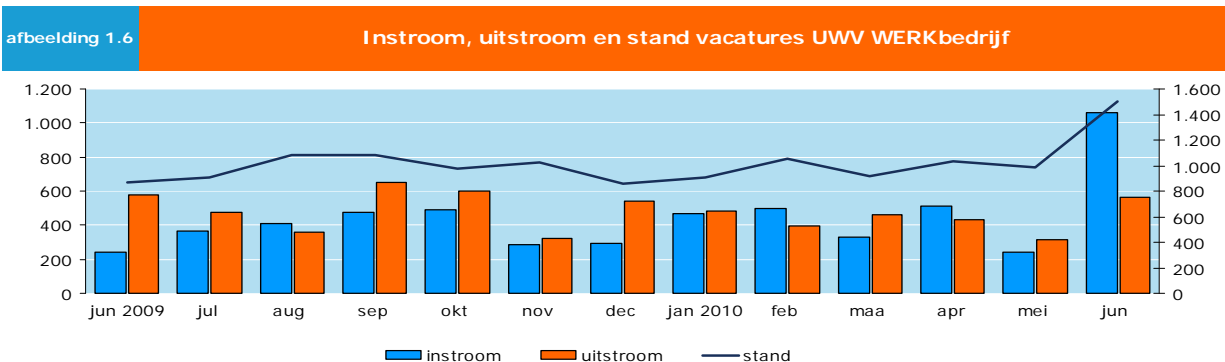
Eind juni 2010 had 26% van de werkzoekenden een beroepsinschrijving op elementair niveau, 32% op lager niveau, 27% op middelbaar niveau en 13% op hoger niveau. Het betreft hier voornamelijk technische en industrieberoepen, economisch-administratieve beroepen en verzorgende en dienstverlenende beroepen.

tabel 1.5	NWW naar beroepsgroep				
	jun 2009	sep	dec	maa 2010	jun
Elementaire beroepen	2.131	2.136	2.278	2.484	2.246
Agrarische beroepen	*	*	*	*	*
Economisch-administratieve beroepen	242	230	249	251	218
Technische en industrieberoepen	1.250	1.283	1.404	1.542	1.364
Transportberoepen	86	79	83	92	84
Verzorgende en dienstverlenende beroepen	546	536	538	594	574
Lagere beroepen	2.447	2.522	2.728	3.080	2.791
Agrarische beroepen	76	74	79	94	93
Economisch-administratieve beroepen	436	475	516	552	538
Medische en paramedische beroepen	21	21	21	22	15
Openbare orde- en veiligheidsberoepen	50	53	44	51	48
Pedagogische beroepen	*	*	*	*	*
Technische en industrieberoepen	525	554	633	718	663
Transportberoepen	625	659	723	831	714
Verzorgende en dienstverlenende beroepen	714	684	711	811	718
Middelbare beroepen	1.872	2.031	2.236	2.489	2.340
Agrarische beroepen	30	27	45	38	33
Culturele beroepen	28	35	34	34	30
Economisch-administratieve beroepen	732	809	847	944	927
Informatica beroepen	60	55	66	68	50
Medische en paramedische beroepen	46	57	57	47	46
Openbare orde- en veiligheidsberoepen	50	51	68	65	64
Pedagogische beroepen	18	20	20	27	21
Sociaal-culturele beroepen	65	70	84	90	96
Technische en industrieberoepen	442	473	568	663	593
Transportberoepen	21	19	20	21	12
Verzorgende en dienstverlenende beroepen	380	415	427	492	468
Hogere beroepen	941	1.092	1.175	1.163	1.118
Agrarische beroepen	*	11	11	14	13
Culturele beroepen	62	77	73	74	71
Economisch-administratieve beroepen	404	472	522	502	476
Informatica beroepen	77	88	99	106	115
Medische en paramedische beroepen	44	36	48	50	43
Openbare orde- en veiligheidsberoepen	*	*	*	*	*
Pedagogische beroepen	127	158	150	143	133
Sociaal-culturele beroepen	110	115	128	125	124
Technische en industrieberoepen	101	124	135	139	134
Transportberoepen	10	*	*	*	*

1.3 Vraagzijde

Het aantal bij UWV WERKbedrijf geregistreerde vacatures beschrijft de vraag naar personeel op de arbeidsmarkt. Standcijfers geven aan hoeveel vacatures er op dat moment open staan. Veranderingen in de stand zijn het resultaat van de instroom van nieuwe vacatures en de uitstroom van vacatures die zijn vervuld of ingetrokken. In deze paragraaf worden de openstaande vacatures verbijzonderd naar bedrijfstak, beroepsniveau en beroepsgroep.

Stand- en stroomcijfers

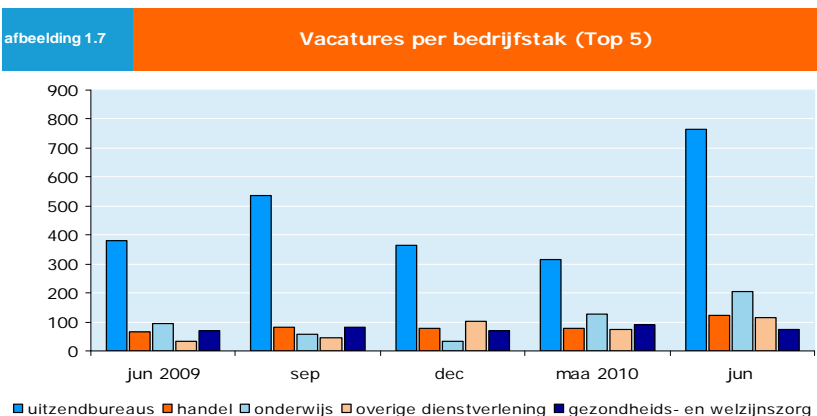


tabel 1.6 **Instroom, uitstroom en stand vacatures UWV WERKbedrijf**

	jun 2009	jul	aug	sep	okt	nov	dec	jan 2010	feb	maa	apr	mei	jun
stand einde maand	865	904	1.086	1.080	971	1.022	861	907	1.055	914	1.039	984	1.505
instroom	243	369	410	473	490	284	291	465	496	332	512	245	1.059
uitstroom	578	473	357	654	600	321	542	483	395	463	434	312	560

In bovenstaande grafiek zien we het verloop van de openstaande vacatures bij UWV WERKbedrijf geregistreerd. De kolommen tonen de in- en uitstroom van vacatures. Wanneer de uitstroom groter is dan de instroom, zal de stand van het aantal openstaande vacatures dalen. Het aantal NWW zal als gevolg van het gebrek aan vacatures mogelijk stijgen. Als de in- en uitstroom met elkaar in balans zijn, zal het aantal openstaande vacatures vrijwel gelijk blijven. Wanneer het aantal nieuwe vacatures groter is dan de uitstroom, zal het aantal openstaande vacatures stijgen.

Bedrijfstak



NB.: Vacatures die door uitzendbureaus gemeld zijn bij UWV WERKbedrijf kunnen werkzaamheden in elk van de bedrijfstakken betreffen.

De top 5 per bedrijfstak is gebaseerd op het totaal aantal aangeleverde vacatures in de afgelopen dertien maanden.

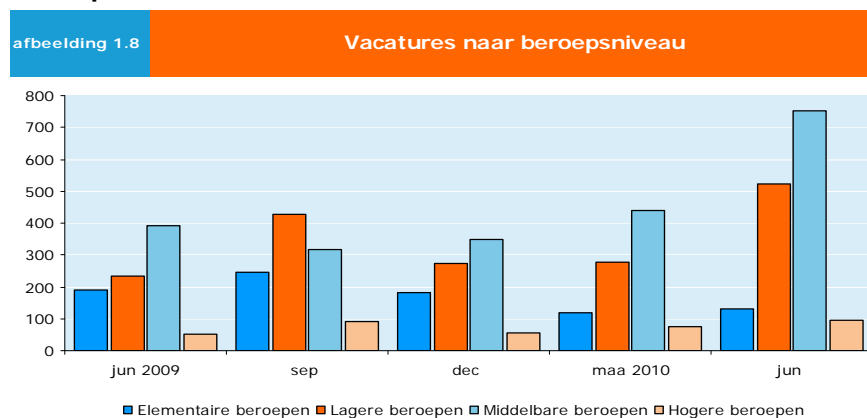
Van de 1.505 momenteel openstaande vacatures zijn er 765 afkomstig van uitzendbureaus; 123 vacatures zijn afkomstig uit de sector handel, 205 uit het onderwijs, 115 uit de overige dienstverlening

en 73 uit de sector gezondheids- en welzijnszorg. Bij uitzendvacatures gaat het om werk in uiteenlopende sectoren.

tabel 1.7	Vacatures per bedrijfstak				
	jun 2009	sep	dec	maa 2010	jun
Land- en bosbouw	*	*	24	*	*
Visserij	*	*	*	*	*
Delfstoffenwinning	*	*	*	*	*
Industrie	57	74	45	78	82
Nutsbedrijven	*	*	*	*	*
Bouwnijverheid	41	86	51	59	48
Handel	64	80	77	76	123
Horeca	47	39	25	33	30
Vervoer en Communicatie	51	54	62	48	49
Financiële instellingen	*	*	*	*	*
Uitzendbureaus	381	534	364	315	765
Openbaar bestuur	*	23	*	*	*
Onderwijs	96	59	34	128	205
Gezondheids- en welzijnszorg	68	80	70	92	73
Overige dienstverlening	34	46	101	75	115
Particuliere huishoudens	10	*	*	*	*
Extraterritoriale lichamen	*	*	*	*	*

De top 5 van bedrijfstakken met de meeste openstaande vacatures omvat 85% van alle openstaande vacatures bij UWV WERKbedrijf. Deze top 5 bestaat uit vacatures afkomstig van uitzendbureaus, de handel, het onderwijs, de overige dienstverlening en de gezondheids- en welzijnszorg.

Beroepsniveau



9% van de openstaande vraag (130 vacatures) heeft betrekking op elementaire beroepen, 35% op lagere beroepen (523 vacatures), 50% op middelbare beroepen (754 vacatures) en 6% op hogere beroepen (97 vacatures).

Eind juni 2010 stonden er 1.505 vacatures open bij UWV WERKbedrijf. Een jaar eerder bedroeg het aantal openstaande vacatures 865. In juni 2010 werden er 1.059 vacatures ingediend. In juni 2009 bedroeg dit aantal 243.

tabel 1.8	Vacatures naar beroepsgroep				
	jun 2009	sep	dec	maa 2010	jun
Elementaire beroepen	189	245	184	119	130
Agrarische beroepen	*	*	*	*	*
Economisch-administratieve beroepen	11	47	12	18	11
Technische en industrieberoepen	106	128	61	42	55
Transportberoepen	12	26	31	16	10
Verzorgende en dienstverlenende beroepen	60	44	80	43	54
Lagere beroepen	232	427	273	277	523
Agrarische beroepen	*	73	*	*	117
Economisch-administratieve beroepen	11	29	*	11	*
Medische en paramedische beroepen	*	*	*	*	*
Openbare orde- en veiligheidsberoepen	*	*	*	*	80
Pedagogische beroepen	*	*	*	*	*
Technische en industrieberoepen	70	131	95	68	102
Transportberoepen	92	111	97	75	133
Verzorgende en dienstverlenende beroepen	51	83	67	115	81
Middelbare beroepen	391	317	348	441	754
Agrarische beroepen	*	*	*	*	*
Culturele beroepen	*	*	*	*	*
Economisch-administratieve beroepen	84	96	116	155	306
Informatica beroepen	*	*	*	43	11
Medische en paramedische beroepen	*	10	*	*	34
Openbare orde- en veiligheidsberoepen	71	12	26	*	70
Pedagogische beroepen	*	*	*	46	44
Sociaal-culturele beroepen	*	*	*	*	*
Technische en industrieberoepen	164	148	126	116	207
Transportberoepen	*	*	11	12	14
Verzorgende en dienstverlenende beroepen	53	31	42	41	53
Hogere beroepen	53	91	56	77	97
Agrarische beroepen	*	*	*	*	*
Culturele beroepen	*	*	*	*	*
Economisch-administratieve beroepen	23	50	17	15	43
Informatica beroepen	*	*	*	*	*
Medische en paramedische beroepen	*	*	*	*	*
Openbare orde- en veiligheidsberoepen	*	*	*	*	*
Pedagogische beroepen	*	*	*	*	*
Sociaal-culturele beroepen	*	*	14	*	*
Technische en industrieberoepen	17	20	*	36	21
Transportberoepen	*	*	*	*	*

Eind juni 2010 heeft 26% van de bij UWV WERKbedrijf openstaande vacatures betrekking op personeel in de technische en industrieberoepen, 25% in de economisch-administratieve beroepen en 12% in de verzorgende en dienstverlenende beroepen.

1.4 Vraag en aanbod vergeleken

De vorige twee paragrafen beschrijven de vraag en het aanbod op de regionale arbeidsmarkt. Deze paragraaf vergelijkt vraag en aanbod om zo te laten zien waar krapte en ruimte is. Krapte op de arbeidsmarkt wil zeggen dat er verhoudingsgewijs weinig aanbod beschikbaar is voor de openstaande vacatures. In een situatie van ruimte is juist veel aanbod beschikbaar voor de openstaande vacatures.

De 25 beroepen waar de meeste NWW werk in zoeken

tabel 1.9	NWW naar beroep versus vacatures		
		NWW < 6mnd	NWW ≥ 6mnd
Totaal top 25	3.065	4.069	884
Productiemedewerkers	536	828	55
Chaufeurs	311	403	133
Receptionisten en administratieve employés	206	322	*
Interieurverzorgers	197	305	50
Hulpkrachten horeca en verzorging	194	218	54
Boekhouders en secretaresses	170	230	32
Commercieel employés	197	185	35
Verkopers	137	161	27
Bouwvakkers	160	136	52
Verzorgend personeel	130	158	34
Onbekend	45	204	*
Kantoorhulpen, inpakkers en colporteurs	82	136	11
Winkeliers	81	85	14
Aannemers en installateurs	73	81	121
Commercieel medewerkers	62	92	*
Metaalarbeiders	62	61	11
Bankwerkers en lassers	56	64	19
Monteurs	53	60	37
Medewerkers sociaal-cultureel werk en personeel en arbeid	44	63	*
Assistent accountants	46	57	20
Systeemanalisten	50	48	*
Activiteitenbegeleiders en medewerkers arbeidsbemiddeling	48	48	*
Agrarische arbeiders	44	48	117
Laders en lossers	44	40	10
Elektromonteurs	37	36	17

Bovenstaande tabel laat de 25 beroepen zien waar de meeste niet-werkende werkzoekenden voor staan ingeschreven (82% van alle werkzoekenden). Daarbij wordt een onderscheid gemaakt tussen kortdurend en langdurend werkzoekenden. De grens ligt bij een duur niet-werkend van 6 maanden. De vergelijking tussen het aantal kortdurend werkzoekenden en het aantal openstaande vacatures vormt een indicatie voor de krapte op de arbeidsmarkt.

De 25 meest gevraagde beroepen door werkgevers

tabel 1.10	Vacatures naar beroep versus NWW		
	Openstaande vacatures	< 6mnd	NWW >= 6mnd
Totaal top 25	1.304	2.561	3.173
Technisch-commercieel employés	188	18	16
Chauffeurs	133	311	403
Aannemers en installateurs	121	73	81
Agrarische arbeiders	117	44	48
Aspirant politieagenten, soldaten en beveiligingshulpkrachten	80	23	25
Productiemedewerkers	55	536	828
Hulpkrachten horeca en verzorging	54	194	218
Bouwvakkers	52	160	136
Brandweerlieden	50	*	*
Interieurverzorgers	50	197	305
Productieplanners	49	36	22
Rij-instructeurs	43	*	*
Monteurs	37	53	60
Commercieel employés	35	197	185
Verzorgend personeel	34	130	158
Boekhouders en secretaresses	32	170	230
Apothekersassistenten en medisch laboranten	29	*	*
Verkopers	27	137	161
Assistent accountants	20	46	57
Politieagenten, onderofficieren en beveiligingsemployés	20	36	25
Bankwerkers en lassers	19	56	64
Elektromonteurs	17	37	36
Assembleurs	14	13	*
Schippers en conducteurs	14	*	*
Winkeliers	14	81	85

De 25 meest gevraagde beroepen beschrijven 87% van alle openstaande vacatures. De vergelijking tussen het aantal openstaande vacatures en het aantal kortdurend werkzoekenden vormt een indicatie voor de krapte op de arbeidsmarkt.

Inzicht in krapte en ruimte op de arbeidsmarkt

tabel 1.11		Arbeidsmarktregio Drechtsteden	
		Ruim of zeer ruim	Krap of zeer krap
Rest van Nederland	Ruim of zeer ruim	Metaalarbeiders	Agrarische arbeiders
		Productiemedewerkers	Aannemers en installateurs
		Vakkenvullers	Aspirant politieagenten, soldaten en beveiligingshulpkracht
		Verkopers	Assembleurs
		Winkeliers	Productieplanners
		Kantoorhulpverleners, inpakkers en colporteurs	Apothekersassistenten en medisch laboranten
		Commercieel employés	
		Boekhouders en secretaresses	
		Activiteitenbegeleiders en medewerkers arbeidsbemiddeling	
		Receptionisten en administratieve employés	
	Krap of zeer krap	Laders en lossers	Monteurs
		Verzorgend personeel	Politieagenten, onderofficieren en beveiligingsemployés
		Bankwerkers en lassers	Brandweerlieden
			Rij-instructeurs

De eerste twee tabellen in dit hoofdstuk laten zien voor welke beroepen de meeste NWW staan ingeschreven en voor welke beroepen werkgevers het meeste werk aanbieden via UWV WERKbedrijf. Tabel 1.11 vergelijkt vraag en aanbod met elkaar en geeft zo inzicht in de krapte en ruimte op de arbeidsmarkt. De krapte wordt bepaald door het aantal bij het WERKbedrijf openstaande vacatures per kortdurend werkzoekende (korter dan een half jaar niet-werkend) te meten. Werkzoekenden die minder dan een half jaar werkloos zijn, zijn doorgaans direct geschikt en beschikbaar voor de arbeidsmarkt. Deze vergelijking van vraag en aanbod beperkt zich tot elementaire, lagere en middelbare beroepen. Slechts een klein deel van de vacatures voor hoger opgeleiden wordt bij het WERKbedrijf geregistreerd, waardoor geen representatief beeld kan worden gegeven van de krapte op dit niveau.

In tabel 1.11 worden krapte en ruimte van de arbeidsmarktregio afgezet tegen die van de rest van Nederland. Alleen de uitersten worden hier genoemd. Beroepen die in de arbeidsmarktregio en/of in de rest van Nederland een gemiddelde krapte vertonen staan niet in deze tabel.

In de tabel zijn vier kwadranten, vier situaties, te onderscheiden. Elke situatie vraagt om een andere aanpak:

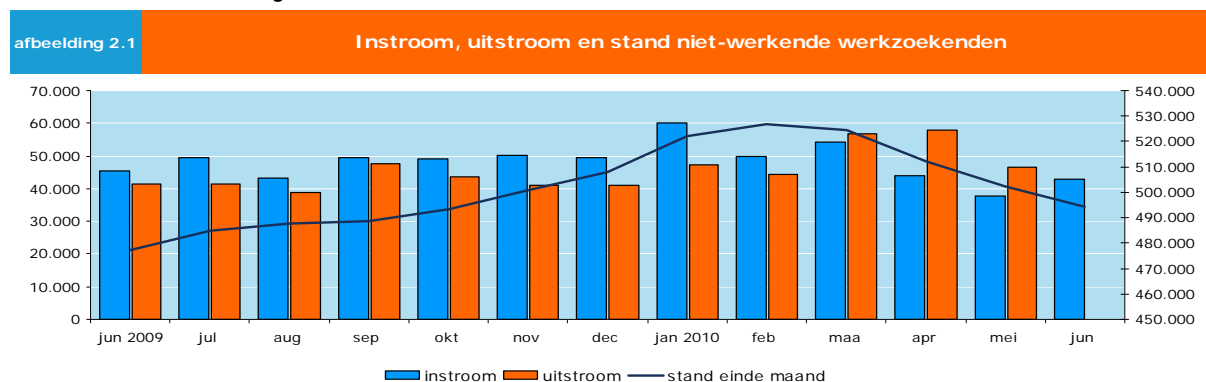
- Ruimte in de arbeidsmarktregio en ruimte in de rest van Nederland: focus op brede inzetbaarheid van werkzoekenden. Dat kan zijn door het op peil houden van kwalificaties, waar mogelijk verhoging van het opleidingsniveau (minimaal startkwalificatie) en ontwikkeling van algemene vaardigheden.
- Krapte in de arbeidsmarktregio, maar ruimte in de rest van Nederland: focus op vergroting van het zoekgebied van werkgevers en op stimulering van werkzoekenden uit de omliggende regio's om in het krappe gebied te zoeken naar werk.
- Ruimte in de arbeidsmarktregio, maar krapte in de rest van Nederland: focus op vergroting van het zoekgebied van werkgevers uit de omliggende regio's en op stimulering van werkzoekenden van de arbeidsmarktregio om in de omliggende regio te zoeken naar werk.
- Krapte in de arbeidsmarktregio en krapte in de rest van Nederland: focus op scholing van langdurig werkzoekenden en werkzoekenden met ruime beroepsgroepen richting deze krappe beroepsgroepen en op vraagombuiging bij werkgevers.

2 Arbeidsmarktontwikkelingen in Nederland

Het tweede hoofdstuk van de Basisset presenteert de arbeidsmarktontwikkelingen van Nederland aan de hand van stand- en stroomcijfers voor niet-werkende werkzoekenden en van geregistreerde vacatures. Deze cijfers kunnen vergeleken worden met de regionale stand- en stroomcijfers uit hoofdstuk 1.

2.1 Aanbodzijde van de arbeidsmarkt

Stand- en stroomcijfers



De kolommen in bovenstaande grafiek tonen de in- en uitstroom van het NWW-bestand gedurende een maand. De bijbehorende schaal staat aan de linkerkant van de grafiek. De donkerblauwe lijn laat de ontwikkeling zien van het aantal NWW aan het eind van een maand. De bijbehorende schaal staat aan de rechterkant van de grafiek.

tabel 2.1 Instream, uitstroom en stand niet-werkende werkzoekenden

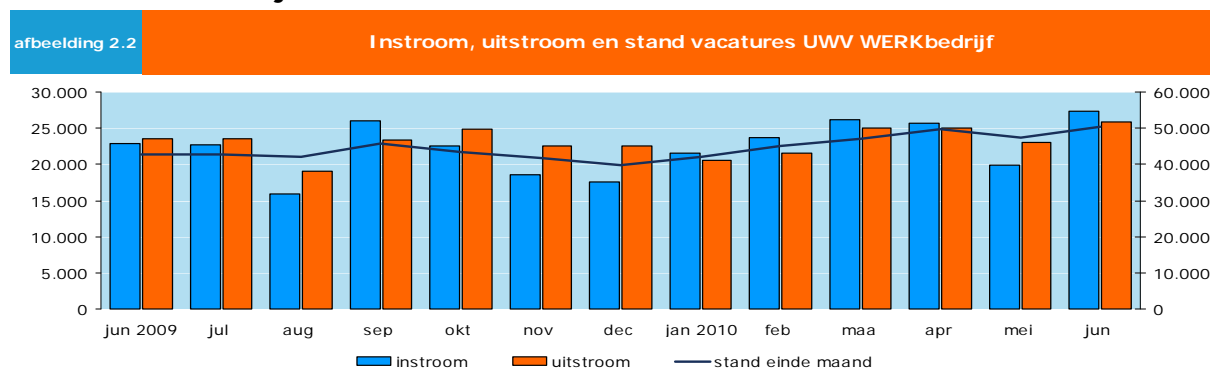
	jun 2009	jul	aug	sep	okt	nov	dec	jan 2010	feb	maa	apr	mei	jun
stand einde maand	477.253	484.763	487.748	488.666	493.351	500.787	507.795	522.035	526.909	524.293	512.109	502.314	494.380
instream	45.504	49.455	43.387	49.564	48.941	50.360	49.386	60.076	49.703	54.305	44.047	37.604	42.752
uitstroom	41.503	41.591	39.031	47.677	43.653	41.065	41.106	47.138	44.249	56.803	57.733	46.670	-

NB: Uitstroomcijfers worden met een maand vertraging gepubliceerd. De reden hiervoor is dat werkzoekenden die zich binnen een maand opnieuw inschrijven, niet tot de uitstroom gerekend worden.

Het aantal NWW is op landelijk niveau met 3,6% toegenomen ten opzichte van een jaar geleden. In de Arbeidsmarktregio is in dezelfde periode het aantal NWW met 14,0% gestegen. De arbeidsmarktregio Drechtsteden heeft zich dus minder gunstig ontwikkeld dan de rest van Nederland.

2.2 Vraagzijde

Stand- en stroomcijfers



tabel 2.2 Instream, uitstroom en stand vacatures UWV WERKbedrijf

	jun 2009	jul	aug	sep	okt	nov	dec	jan 2010	feb	maa	apr	mei	jun
stand einde maand	42.863	42.819	42.006	45.830	43.298	41.809	39.695	42.091	45.049	47.181	49.753	47.488	50.339
instream	22.937	22.790	15.994	26.078	22.515	18.573	17.507	21.627	23.736	26.193	25.701	19.919	27.400
uitstroom	23.576	23.611	19.081	23.403	24.934	22.601	22.600	20.478	21.594	25.085	24.949	23.016	25.890

De kolommen in bovenstaande grafiek laten de instroom van nieuwe vacatures en de uitstroom van vervulde of ingetrokken vacatures zien bij UWV WERKbedrijf. De bijbehorende schaal staat links in de grafiek. De donkerblauwe lijn geeft het verloop weer van het aantal vacatures aan het eind van elke maand. De aantallen zijn rechts in de grafiek af te lezen.

3 Aanbodcijfers op lokaal niveau

Om een eerste indruk te krijgen van de stand van zaken op de regionale arbeidsmarkt wordt in dit hoofdstuk de ontwikkeling van de niet-werkende werkzoekenden vergeleken met Nederland als totaal en de provincies. Dat gebeurt voor het totaal aantal NWW, naar geslacht, leeftijd en duur niet-werkend. Het NWW-percentage is het aantal NWW in procenten van de beroepsbevolking.

De gesignaleerde ontwikkeling van het aanbod in de arbeidsmarktregio kan regiobreed gelden of plaatselijk geconcentreerd zijn. Dat wordt zichtbaar door de arbeidsmarktregio als geheel te vergelijken met de WERKpleinen en de gemeenten binnen de arbeidsmarktregio.

Standcijfers niet-werkende werkzoekenden

tabel 3.1	NWW nu en toen							
	Aantal NWW in juni 2010				verschil met			
	Totaal	percentage	man	vrouw	vorige maand	vorig jaar		
Nederland	494.380	6,4%	254.675	239.705	-7.934	-2%	17.127	4%
Provincies								
Groningen	22.006	8,5%	11.936	10.070	-623	-3%	-89	0%
Friesland	20.577	7,0%	10.985	9.592	-598	-3%	1.690	9%
Drenthe	16.579	7,5%	8.564	8.015	-265	-2%	718	5%
Overijssel	36.090	6,9%	18.718	17.372	-689	-2%	2.520	8%
Flevoland	13.256	7,2%	6.324	6.932	-232	-2%	83	1%
Gelderland	54.594	5,9%	28.529	26.065	-926	-2%	2.201	4%
Utrecht	25.905	4,5%	13.705	12.200	20	0%	277	1%
Noord-Holland	82.632	6,5%	40.773	41.859	-988	-1%	1.470	2%
Zuid-Holland	108.947	6,7%	55.394	53.553	-1.126	-1%	6.731	7%
Zeeland	7.835	4,7%	3.999	3.836	-175	-2%	103	1%
Noord-Brabant	67.297	5,8%	35.102	32.195	-1.190	-2%	3.472	5%
Limburg	37.958	7,5%	20.205	17.753	-1.086	-3%	-2.015	-5%
Arbeidsmarktregio	8.749	4,1%	4.493	4.256	-251	-3%	1.074	14%
WERKpleinen								
Dordrecht	5.672	4,8%	2.961	2.711	-185	-3%	707	14%
Regio Gorinchem	3.077	3,3%	1.532	1.545	-66	-2%	367	14%
Gemeenten								
Lingewaal	162	2,8%	73	89	1	1%	1	1%
Alblasserdam	301	5,4%	150	151	-17	-5%	75	33%
Dordrecht	3.310	5,9%	1.779	1.531	-63	-2%	454	16%
Giessenlanden	139	1,6%	69	70	2	1%	0	0%
Gorinchem	925	5,8%	461	464	-51	-5%	84	10%
Graafstroom	73	1,7%	36	37	1	1%	7	11%
Hardinxveld-Giessendam	178	1,8%	93	85	3	2%	29	19%
Hendrik-Ido-Ambacht	365	3,4%	179	186	-16	-4%	78	27%
Leerdam	455	4,9%	234	221	-8	-2%	3	1%
Liesveld	90	2,0%	45	45	-2	-2%	11	14%
Nieuw-Lekkerland	103	2,4%	59	44	2	2%	21	26%
Papendrecht	490	3,3%	236	254	-23	-4%	24	5%
Sliedrecht	333	3,5%	175	158	-26	-7%	25	8%
Zederik	139	2,0%	65	74	-4	-3%	17	14%
Zwijndrecht	873	4,0%	442	431	-40	-4%	133	18%
Aalburg	181	4,0%	103	78	3	2%	24	15%
Werkendam	401	3,7%	181	220	-6	-1%	63	19%
Woudrichem	231	2,9%	113	118	-7	-3%	25	12%

Werkzoekenden naar leeftijd en duur niet-werkend

tabel 3.2	NWW naar leeftijd en duur niet-werkend					
	Totaal	Leeftijd			Niet werkend	
		15-27 jr	27-45 jr	>= 45 jr	< 6 mnd	>= 6 mnd
Nederland	494.380	56.765	200.719	236.896	165.664	328.716
Provincies						
Groningen	22.006	2.919	9.045	10.042	6.660	15.346
Friesland	20.577	2.574	7.876	10.127	6.407	14.170
Drenthe	16.579	2.165	6.397	8.017	4.803	11.776
Overijssel	36.090	4.397	14.566	17.127	11.409	24.681
Flevoland	13.256	1.987	5.690	5.579	5.574	7.682
Gelderland	54.594	6.045	21.545	27.004	18.439	36.155
Utrecht	25.905	2.610	10.931	12.364	10.289	15.616
Noord-Holland	82.632	8.375	36.125	38.132	25.562	57.070
Zuid-Holland	108.947	12.679	46.194	50.074	39.609	69.338
Zeeland	7.835	995	2.864	3.976	2.985	4.850
Noord-Brabant	67.297	7.722	25.581	33.994	23.211	44.086
Limburg	37.958	4.262	13.617	20.079	10.432	27.526
Arbeidsmarktregio	8.749	1.109	3.565	4.075	3.765	4.984
WERKpleinen						
Dordrecht	5.672	762	2.334	2.576	2.727	2.945
Regio Gorinchem	3.077	347	1.231	1.499	1.038	2.039
Gemeenten						
Lingewaal	162	16	63	83	51	111
Alblasserdam	301	39	131	131	140	161
Dordrecht	3.310	497	1.413	1.400	1.692	1.618
Giessenlanden	139	18	46	75	54	85
Gorinchem	925	117	398	410	301	624
Graafstroom	73	7	23	43	26	47
Hardinxveld-Giessendam	178	25	64	89	75	103
Hendrik-Ido-Ambacht	365	24	131	210	161	204
Leerdam	455	39	218	198	151	304
Liesveld	90	4	41	45	33	57
Nieuw-Lekkerland	103	10	31	62	36	67
Papendrecht	490	47	191	252	217	273
Sliedrecht	333	41	131	161	140	193
Zederik	139	10	54	75	41	98
Zwijndrecht	873	114	337	422	377	496
Aalburg	181	17	68	96	61	120
Werkendam	401	61	130	210	134	267
Woudrichem	231	23	95	113	75	156